

Základní škola a Mateřská škola Tatenice

Mateřská škola

**Školní vzdělávací program**  
**pro předškolní vzdělávání**

**„Cestičkami za poznáním“**

Platnost od 6. 9. 2023



**Zpracovala:** Alena Koppová – učitelka 2.třídy MŠ

**Aktualizovala:** Bc.Tereza Jelínková-zástupkyně ředitele sloučeného pracoviště pro činnost mateřské školy a kolektiv

**Schváleno na pedagogické radě:**  
5.9.2023

**Mgr. Martin Joza**  
ředitel Základní školy a Mateřské školy  
Tatenice

Č.j.: ZS-TA/192/2023/RE

## **Obsah:**

<b>1. Identifikační údaje.....</b>	<b>2</b>
<b>2. Charakteristika školy .....</b>	<b>3</b>
2.1    Zaměření tříd .....	4
<b>3. Podmínky školy .....</b>	<b>5</b>
3.1    Věcné podmínky .....	5
3.2    Životospráva.....	5
3.3    Psychohygiena.....	6
3.4    Psychosociální podmínky.....	6
3.5    Organizace dne v MŠ .....	6
3.6    Personální a pedagogické podmínky.....	8
3.7    Podmínky pro přijímání dětí do mateřské školy .....	8
3.8    Vzdělávání dětí se speciálními vzdělávacími potřebami a dětí nadaných .....	9
3.9    Vzdělávání dětí mladších tří let v mateřské škole.....	11
3.10   Předškolní vzdělávání distančním způsobem.....	12
3.11   Podmínky pro vzdělávání dětí s nedostatečnou znalostí českého jazyka.....	13
3.12   Řízení MŠ.....	14
3.13   Spoluúčast rodičů .....	15
3.14   Spolupráce s ostatními organizacemi .....	16
<b>4. Charakteristika vzdělávacího programu .....</b>	<b>17</b>
4.1    Popis a formy vzdělávání .....	17
4.2    Obsah předškolního vzdělávání .....	18
4.3    Integrované bloky ŠVP .....	20
<b>5. Evaluační systém.....</b>	<b>33</b>
<b>6. Přílohy.....</b>	<b>34</b>

## 1. Identifikační údaje

Od 1.1.2003 je mateřská škola součástí právního subjektu Základní škola Tatenice, okr. Ústí nad Orlicí. S účinností od 1.10.2005 se změnil název příspěvkové organizace na Základní škola a Mateřská škola Tatenice.

**Právní forma:** příspěvková organizace

**Ředitel práv. subjektu:** Mgr. Martin Joza

**Telefon:** 465 381 232

**IČO:** 70985987

**Zástupkyně ředitele sloučeného pracoviště pro činnost mateřské školy:** Bc. Tereza Jelínková

**Adresa MŠ:** Tatenice 82

**Telefon MŠ:** 465 381 224

**Webové stránky MŠ:** [www.zsmstatenice.cz](http://www.zsmstatenice.cz)

**IZO:** 107590310

**Typ MŠ:** Mateřská škola s celodenním provozem

**Provoz MŠ:** 6:00 – 16:00 hod.

**Kapacita MŠ:** 50 dětí (od 16.1.2023 navýšená kapacita na 52 dětí v souladu s ustanovením § 7 odst. 1 zákona č. 67/2022 Sb., o opatřeních v oblasti školství v souvislosti s ozbrojeným konfliktem na území Ukrajiny vyvolaných invazí vojsk Ruské federace.

**Zřizovatel:** Obec Tatenice



## 2. Charakteristika školy

Mateřská škola v Tatenici sídlí v budově čp. 82 již od roku 1956. Vzhledem k tomu, že se jedná již o starou budovu, neustále se více či méně opravuje.

Až do roku 1991 byla MŠ zřízena jako společné zařízení jeslí a mateřské školy. Poté se MŠ osamostatnila. Od 1.1.2003 je součástí právního subjektu Základní škola Tatenice, okr. Ústí nad Orlicí. Od 1.10.2005 se změnil název příspěvkové organizace na Základní škola a Mateřská škola Tatenice. Jeho součástí je školní družina a školní jídelna. Do MŠ dojíždějí děti i z nedalekého Krasíkova, Třebařova, ze Strážné a z Lubníka. Budova MŠ se nachází ve středu obce. Je jednopatrová.

Mateřská škola je dvoutřídní. V přízemí je třída pro děti 3-5 leté a v prvním patře pro 5-6 leté děti. V přízemí je společná šatna pro obě třídy, jídelna a výdejna jídla. Strava se pro děti do MŠ dováží z nedaleké základní školy.

V budově je vybudované plynové topení. Ložnice pro 3-5 leté děti se nachází v prvním patře, pro starší děti je ložnice součástí třídy. Zde se rozkládají v zadní části třídy lehátka pro odpolední odpočinek dětí.

U budovy MŠ je velká zahrada, vybavena dřevěnými průlezkami, houpačkami, dvěma pískovišti, skluzavkami, houpadly, kolotočem, lavičkami, stolky a zahradním domečkem. V létě se využívá přenosný bazén a vydlážděná část zahrady je využita k různým hrám a činnostem. Stín vzrostlých stromů chrání děti v létě před prudkým sluníčkem. Zahrada je poměrně členitá. Mírný svah slouží v zimě k sáňkování, bobování a klouzání.

V blízkém okolí MŠ se nachází mnoho zajímavých objektů, které využíváme při vycházkách za poznáním.

V těsné blízkosti je základní škola, kostel, zámček, požární zbrojnice, ordinace lékaře, autobusová zastávka, dále pak pošta, kravín, vlakové nádraží a obchody. V okolí MŠ je překrásná příroda – rozlehlé louky, pole, remízky, les, přírodní koupaliště a potok. Tedy mnoho možností a příležitostí k poznávání a pozorování živé a neživé přírody. Můžeme se tak hlouběji zaměřit na otázky ekologické výchovy a ochranu životního prostředí.

### Posláním naší MŠ je:

- Rozvíjet samostatnost, zdravé sebevědomí, sebejistotu a tvořivost dětí.
- Předávat a zprostředkovávat dětem základní životní zkušenosti v přirozeném prostředí skupiny vrstevníků cestou výchovy a vzdělávání založené na principu uspokojování individuálních potřeb a zájmů.
- Vytvořit příjemnou atmosféru pro děti, rodiče a zaměstnance.
- Plněním cílů a obsahu předškolního vzdělávání směřujeme v MŠ k tomu, aby děti, které ji opouštějí byly osobnosti pokud možno jedinečné, vzhledem k svému věku a individuálním možnostem co nejvíce samostatné, sebevědomé a sebejisté, s vlastním rozumem, schopné dívat se kolem sebe, uvažovat, tvořivě přemýšlet a jednat, jedinci na své úrovni přizpůsobiví, odvážní a také zodpovědní, ochotni nejen přijímat, ale i dávat, schopni se dále rozvíjet, učit se, co budou v životě potřebovat a aktivně čelit problémům, které život přináší.

## **2.1 Zaměření tříd**

### **Sluníčková třída – 3-5 leté děti**

Třidu navštěvují děti zpravidla od 3 let. Nejdříve však děti od 2 let, za předpokladu, že zvládnou základní pravidla sebeobsluhy, mají vypěstované hygienické a stravovací návyky a dokáží se přizpůsobit vzdělávacímu programu a podmínkám MŠ. Je to jejich první seznámení jak s neznámým prostředím, tak s vrstevníky stejné věkové skupiny. Učí se zde žít v kolektivu, základům spolupráce, hygieny, sebeobsluhy, společenským návykům, společné hře apod.

Po celý rok při začleňování dětí do kolektivu se vychází z adaptačního programu, vypracovaného pro tuto třídu.

Výchovně vzdělávací proces v této třídě směřuje k tomu, aby se z dítěte na konci školního roku stal samostatný človíček, který bezproblémově přichází do školky a chápe, že zde musí určitý čas být bez rodičů. Naučí se zde mnoho zajímavého a nového, zvládne základy sebeobsluhy, umí zacházet s nůžkami, lepidlem, štetcem, barvami, papírem, modelínou apod. Má svému věku přiměřené návyky, dovednosti a znalosti.

### **Berušková třída – 4-6 leté děti**

Třidu navštěvují děti od 4let. Předškolní vzdělávání je povinné pro dítě, které do začátku školního roku dovrší pěti let. Aby děti vstup do první třídy zvládly bez problémů, je naším cílem vypěstovat u dětí kladný vztah k mateřské škole, překonat strach z nového prostředí, připravit děti na zvládnutí učiva. Dětem od 4 let je zajištěn individuální přístup s ohledem k věku.

Protože je to třída předškoláků, odpovídá tomu také vybavení hračkami a pomůckami, které mají děti k dispozici. Mohou si samy vybrat, co chtějí dělat, co je zajímavé. Kromě samostatného výběru her, hraček a činností, jsou dětem v průběhu dne nabízeny i didakticky cílené činnosti, kde mají děti možnost uplatnit a rozvíjet svoji tvořivost, fantazii, myšlení, seberealizaci a radost z vykonané činnosti, z úspěchu. Střídají se řízené a neřízené aktivity. Jsou zařazované TV chvilky, jazykové chvilky a grafomotorická cvičení na uvolňování ruky a zápěstí, jako příprava na psaní v ZŠ.

Snažíme se, aby ve třídě panovala klidná a milá atmosféra, aby děti měly vždy radost z prožitého dne v MŠ, byly plny dojmů a těšily se na další den, kdy do MŠ přijdou.

### 3. Podmínky školy

#### 3.1 Věcné podmínky

Věcné vybavení mateřské školy je na dostatečné úrovni. Děti mají velký výběr hraček, her, pomůcek a knih, které jsou průběžně doplňovány podle potřeby a aktuální nabídky.

Třídy jsou světlé, je v nich nábytek, který umožňuje dětem samostatný výběr hraček a her. Ve třídách jsou vytvořeny „koutky“ pro děti z dětského moderního nábytku – kuchyňka, pokojíček, kadeřnictví, „váleci koutek“ z molitanové stavebnice, kutilský koutek, dopravní, výtvarný a hudební koutek. Obě třídy jsou vybaveny notebooky s kopírkou, novým TV přijímačem s DVD a videorekordérem, které se přiměřeně využívají ve výchovně vzdělávací práci s dětmi a při relaxaci.

Děti se samy, svými výtvary, podílejí na úpravě a výzdobě interiéru budovy.

Třídy, sociální zařízení pro děti a pro personál a zahrada MŠ vyhovují bezpečnostním a hygienickým požadavkům podle platných předpisů. Stejně jako jídelna, výdejna jídla a šatna, která je vybavena dětskými skříňkami. Méně vyhovující je schodiště, které bude nutné zrekonstruovat dle finančních možností obce. Nově je vymalované celé přízemí mateřské školy – 1. třída, jídelna, výdejna jídla, sociální zařízení pro děti a personál, prostory šatny a chodba.

Návrhy pro další úpravu podmínek: Vymalování prostorů v 1. patře – 2. třída, ložnice 1. třídy, sociální zařízení pro děti a personál, chodba a prostory nad schodištěm. Sjednocení veškerého nábytku, koupit jednotný a moderní. Dokoupení digitálního pianina a nových stolků a židlí do 2. třídy. Dokoupení ochranných sítí proti hmyzu do všech oken-pro lepší větrání. Dokoupení nových prvků na školní zahradu (pro šplhání, lezení), dvojité houpadlo.

#### 3.2 Životospráva

- Dětem je poskytována plnohodnotná a vyvážená strava dle příslušných předpisů.
- Je zachována vhodná skladba jídelníčku, dodržovány technologie přípravy pokrmů a nápojů.
- Je zajištěn dostatečný pitný režim pro děti v průběhu celého dne. Pití připravují učitelky ve třídách a děti ho mají neustále k dispozici. Pití si děti nalévají do kelímků označených svojí značkou. Nádobí se ukládá na určené místo, odkud je školnice podle potřeby odnáší. Pitný režim dodržujeme i při pobytu na zahradě.
- Mezi jednotlivými pokrmy jsou dodržovány 3 hodinové intervaly.
- Děti nikdy nenutíme do jídla, ale snažíme se, aby všechno alespoň ochutnaly a naučily se tak zdravému stravování. Snažíme se nenucenou formou děti postupně zvykat na pestrý jídelníček. Množství jídla si děti určují samy, při stolování máme zavedený samoobslužný systém.
- Děti mají dostatek volného pohybu, nejen na zahradě, ale v rámci možností i v MŠ. V případě nepříznivého počasí využíváme k pohybovým aktivitám i tělocvičnu v ZŠ.
- Spací aktivity dětí jsou upraveny dle individuálních potřeb dětí, všechny děti odpočívají 20-30 min., poté jsou dětem s nižší potřebou spánku nabízeny zájmové aktivity a jiné klidné činnosti ve třídě. Do spaní v MŠ nikdo děti nenutí.

### **3.3 Psychohygiena**

- Rodiče mají možnost přivádět své dítě do MŠ kdykoliv dle svých potřeb.
- Děti jsou každodenně a dostatečně dlouho venku (min. 2 hod. v dopoledních hodinách), vždy s ohledem na okamžitý stav počasí či jiné přírodní překážky (mráz, náledí, silný vítr, déšť, inverze, apod.).
- Všichni zaměstnanci školy respektují individuální potřeby dětí, reagují na ně a napomáhají v jejich uspokojování.
- Učitelky zatěžují děti vždy přiměřeně, v rámci jejich možností, děti mají možnost kdykoliv relaxovat v klidných koutcích třídy.
- Nově přichozím dětem nabízíme adaptační režim.

### **3.4 Psychosociální podmínky**

- Vytváříme dle možností takové prostředí, aby se v něm cítily bezpečně a spokojeně nejen děti, ale i všichni dospělí (rodiče i zaměstnanci).
- Všechny děti mají v naší škole stejná práva, stejné možnosti i stejné povinnosti.
- Nikdo není znevýhodňován či zvýhodňován.
- Osobní svoboda a volnost dětí je respektována do určitých mezí, vyplývajících z řádu chování a norem, které jsou ve škole stanoveny.
- Péče o děti je podporující, sympatizující, počítáme s aktivní spoluúčastí dítěte při všech činnostech. Učitelky se snaží o nenásilnou komunikaci s dítětem, která mu je příjemná, kterou navozuje vzájemný vztah důvěry a spolupráce.
- Postupně vyřazujeme nezdravé soutěžení dětí.
- Převažuje pozitivní hodnocení, pochvala, podporujeme zdravé sebevědomí dítěte, skupinovou i samostatnou práci. Děti jsou přiměřeně zatěžovány s ohledem na věk, v rámci jejich možností. Poskytujeme dětem dostatek prostoru pro spontánní aktivitu a jeho vlastní plány.
- V dětech rozvíjíme citlivost pro vzájemnou toleranci, ohleduplnost, zdvořilost, vzájemnou pomoc a podporu.
- Děti jsou seznamovány s jasnými pravidly chování ve skupině tak, aby se ve třídách vytvořil kolektiv dobrých kamarádů, kde jsou všichni spokojeni. Volnost a osobní svoboda dětí je vyvážena s nezbytnou mírou omezení nutných k učení dětí pravidlům soužití. Na tvorbě pravidel chování ve třídě se spolupodílejí i děti.
- Učitelky se dostatečně věnují vztahům ve třídě, nenásilně tyto vztahy ovlivňují prosociálním směrem (prevence šikany). Věnujeme se prevenci patologických jevů a nežádoucího společenského chování.

### **3.5 Organizace dne v MŠ**

Provoz MŠ je od 6:00 do 16:00 hod. Děti se scházejí od 6:00 do 8:30 hod. Pozdější příchod dítěte je možný, ale po předchozí domluvě s učitelkou. Denní řád je dostatečně pružný. Umožňuje organizaci činností dětí v průběhu dne přizpůsobit potřebám a aktuální situaci. Děti mají dostatek času a prostoru pro spontánní hru. Jejich poměr s řízenou činností je vyvážený.

Podněcujeme děti k vlastní aktivitě, k poznávání, objevování, experimentování, k získávání dovedností při činnostech. Je dbáno na osobní soukromí dětí jak při hře, tak při osobní hygieně.

V denním režimu je pevně stanovena doba jídla s ohledem na střídání tříd v jídelně a doba odpočinku. Mezi jídlem je dodržován tříhodinový interval.

Denně jsou zařazovány pohybové chvílky, pravidelně jsou zařazovány řízené zdravotně preventivní pohybové aktivity, jsou vytvářeny podmínky pro individuální, skupinové i frontální činnosti. Děti mají možnost účastnit se společných činností v malých, středně velkých i velkých skupinách.

Učitelky se při práci s dětmi, v době pobytu venku a oběda, překrývají, mohou se tak plně věnovat jejich vzdělávání, dělit děti v rámci třídy (při scházení, rozcházení) do skupin a více se věnovat individuálním činnostem.

Provoz v MŠ bývá přerušen v měsíci červenci a srpnu. Délku omezení nebo přerušení provozu MŠ oznámí ředitel školy zástupci dítěte nejméně 2 měsíce předem, při schůzce s rodiči, vyvěšením na informační nástěnce pro rodiče v MŠ a na webových stránkách MŠ.

### **Třída 3-5 letých dětí**

- 6:00 - 9:45 - ranní blok činností:
  - hry podle volby dětí, spontánní činnosti
  - jazykové chvílky, TV chvílky
  - grafomotorická cvičení
  - hygiena, svačina
  - didakticky cílená činnost
- 9:45 - 11:45 - pobyt dětí venku
- 11:45 - 16:00 - hygiena, oběd
  - odpočinek na lůžku
  - hygiena, svačina
  - odpolední blok činností:
    - hry podle zájmu dětí
    - řízené i spontánní činnosti

### **Třída 4-6 letých dětí**

- 6:00-7:00 - spojené třídy v 1. třídě
- 7:00 - 9:15 - ranní blok činností:
  - jazykové chvílky, TV chvílky, jóga
  - smyslové hry, grafomotorická cvičení
  - hry podle vlastní volby dětí
  - hygiena, svačina
  - didakticky cílené činnosti
- 9:15 - 11:15 - pobyt dětí venku
- 11:15 - 16:00 - hygiena, oběd
  - hygiena, odpočinek na lůžku
  - náhradní nespací aktivity
  - hygiena, svačina
  - odpolední blok činností:
    - pokračování didakticky cílené činnosti spontánní činnosti dětí



### **3.6 Personální a pedagogické podmínky**

Pedagogický kolektiv v MŠ tvoří 4 učitelky, které jsou plně kvalifikované a 1 asistentka.

Služby učitelek jsou organizovány tak, aby byla vždy a při všech činnostech zajištěna dětem optimální pedagogická péče a bezpečnost.

Dle možností se všechny učitelky dále vzdělávají. Účastní se seminářů, školení a kurzů pro učitelky MŠ.

V MŠ pracuje 1 uklízečka, která zároveň pracuje jako pomocná kuchařka na výdej jídla v MŠ, které se dováží z kuchyně ZŠ.

Vytápění a menší opravy v MŠ zajišťuje školník ZŠ.

### **3.7 Podmínky pro přijímání dětí do mateřské školy**

- Přijímání dětí do Mateřské školy v Tatenici probíhá v souladu s vyhláškou MŠMT č. 14/2004 Sb. o předškolním vzdělávání a v souladu s ustanovením §23 odst.3, §34 a §35 odst.2 a §123 odst.5 zákona č. 561/2004 Sb. o předškolním, základním, středním, vyšším odborném a jiném vzdělávání.
- Do mateřské školy jsou přijímány děti na základě kritérií pro přijímání dětí k předškolnímu vzdělávání v mateřské škole.
- Děti do MŠ přijímá ředitel školy na základě řádně vyplněné přihlášky dítěte, pokud počet přihlášených dětí nepřesahuje kapacitu MŠ. V případě, že počet dětí přesáhne stanovenou kapacitu MŠ, přednost při přijetí mají děti v posledním roce před zahájení povinné školní docházky ( od 1.9 2017 povinná předškolní docházka) a děti s trvalým pobytem ve spádové oblasti. Nejvyšší povolený počet dětí v mateřské škole se navyšuje z 50 na 52 dětí a nejvyšší povolený počet stravovaných ve školní jídelně - výdejně se navyšuje z 50 na 52 stravovaných s účinností od 16. 1. 2023. Platnost tohoto rozhodnutí je omezena na dobu platnosti zákona č. 67/2022 Sb. Po skončení platnosti tohoto zákona budou údaje o nejvyšším povoleném počtu dětí v mateřské škole a stravovaných ve školní jídelně – výdejně změněny zpět na původní hodnoty, tj. 50 dětí a 50 stravovaných bez vydání rozhodnutí.
- Zápis do mateřské školy probíhá v měsíci květnu. O jeho termínu jsou rodiče dětí informováni vyvěšením oznámení o zápisu do mateřské školy u vchodových dveří základní a mateřské školy a na internetových stránkách školy.
- O přijetí dítěte do mateřské školy informuje ředitel školy zákonné zástupce dítěte vyvěšením Oznámení o přijetí dítěte do mateřské školy na vchodových dveřích do mateřské školy a na webových stránkách školy. Dítě je na tomto Oznámení o přijetí do MŠ vedeno pod registračním číslem přiděleným při zápisu do MŠ.

### ***3.8 Vzdělávání dětí se speciálními vzdělávacími potřebami a dětí nadaných***

Podrobně vzdělávání dětí se speciálními vzdělávacími potřebami upravuje vyhláška č. 27/2016 Sb., o vzdělávání žáků se speciálními vzdělávacími potřebami a žáků nadaných. Podle aktuálního znění § 16 odst. 1 školského zákona patří do skupiny dětí se speciálními vzdělávacími potřebami dětí, kterým v naplnění jejich vzdělávacích možností brání překážky spočívající zejména v jejich zdravotním stavu nebo životních podmínkách.

Děti se speciálními vzdělávacími potřebami mají právo na bezplatné poskytování podpůrných opatření, která napomáhají k překonání překážek ve vzdělávání.

Mezi podpůrná opatření, která mateřská škola může poskytnout, patří:

- poradenská pomoc školy a školského poradenského zařízení (Pedagogicko-psychologická poradna v Ústí nad Orlicí, Speciálně pedagogické centrum „Kamínek“ v Ústí nad Orlicí)
- úprava organizace, obsahu, forem a metod vzdělávání
- použití speciálních učebních pomůcek, knih , apod.
- vzdělávání podle individuálního vzdělávacího plánu

Podpůrná opatření se dělí do 5 stupňů a to podle pedagogické, organizační a finanční náročnosti.

#### Podpůrná opatření prvního stupně

Podpůrná opatření prvního stupně jsou poskytována bez doporučení školského poradenského zařízení i bez informovaného souhlasu zákonného zástupce. Tím není dotčeno právo zákonného zástupce na informace o průběhu a výsledcích vzdělávání dítěte (§ 21 školského zákona).

Učitelky mateřské školy zpracují plán pedagogické podpory, ve kterém bude upravena organizace vzdělávání dítěte včetně úpravy metod a forem práce.

Pokud by nepostačovala podpůrná opatření prvního stupně (po vyhodnocení plánu pedagogické podpory), bude zákonnému zástupci doporučeno využití poradenské pomoci školského poradenského zařízení.

#### Podpůrná opatření druhého až pátého stupně

Podmínkou pro uplatnění podpůrného opatření druhého až pátého stupně je doporučení školského poradenského zařízení s informovaným souhlasem zákonného zástupce dítěte. K poskytnutí poradenské pomoci školského poradenského zařízení dojde na základě vlastního uvážení zákonného zástupce, doporučení ředitele školy nebo OSPOD.

Ředitel školy určí učitelku odpovědnou za spolupráci se školským poradenským zařízením v souvislosti s doporučením podpůrných opatření dítěti se speciálními vzdělávacími potřebami.

Poskytování podpůrných opatření 2. až 5. stupně je zahájeno bezodkladně po obdržení doporučení školského poradenského zařízení a získání informovaného souhlasu zákonného zástupce.

Poskytování podpůrných opatření je průběžně vyhodnocováno, nejméně však 1x ročně, v případě potřeby častěji. K ukončení poskytování podpůrného opatření 2. až 5. stupně dojde,

je-li z doporučení školského poradenského zařízení zřejmé, že podpurná opatření 2. až 5. stupně již nejsou potřeba. V takovém případě se nevyžaduje informovaný souhlas zákonného zástupce, s ním se pouze projedná (§ 16 odst. 4 školského zákona a § 11, § 12 a § 16 vyhlášky č. 27/2016 Sb.)

### **Vzdělávání dětí nadaných**

Mateřská škola vytváří ve svém školním vzdělávacím programu a při jeho realizaci podmínky k co největšímu využití potenciálu každého dítěte s ohledem na jeho individuální možnosti. To platí v plné míře i pro vzdělávání dětí nadaných.

S ohledem na individuální možnosti dětí jsou jim, v rámci pestré nabídky aktivit, předkládány činnosti, které umožňují tento potenciál projevit a v co největší míře využít. Nečekáme na potvrzení a identifikaci nadání, ale snažíme se podporovat všechny jeho projevy. Dětem, které projevují tyto známky, věnujeme zvýšenou pozornost na to, aby se projevy nadání v rozmanitých oblastech činností smysluplně uplatnily a s ohledem na individuální možnosti dětí dále rozvíjely. V případě, že se jedná o velmi výrazné projevy nadání, navazujeme spolupráci s rodiči a za jejich podpory pro děti vytváříme plán pedagogické podpory. Pokud se u dítěte opravdu projeví mimořádné nadání v jedné nebo více oblastech, doporučíme rodičům vyšetření ve školském poradenském zařízení. Do doby, než vyšetření proběhne a než škola obdrží doporučení na vzdělávání dítěte, vzděláváme dítě podle plánu pedagogické podpory.

Mateřská škola je povinna zajistit realizaci všech stanovených podpurných opatření pro podporu nadání, podle individuálních vzdělávacích potřeb dětí v rozsahu 1 – 4 stupně podpory.

### **Organizace vzdělávání nadaných a mimořádně nadaných dětí**

- nadané dítě vykazuje ve srovnání s vrstevníky v jedné nebo více oblastech vysokou úroveň rozumových schopností, v pohybových, uměleckých nebo sociálních dovednostech
- mimořádně nadané dítě dosahuje mimořádné úrovně při vysoké tvořivosti v celém okruhu činností nebo v jednotlivých oblastech rozumových schopností, pohybových, manuálních, uměleckých nebo sociálních dovednostech
- zjišťování mimořádného nadání včetně vzdělávacích potřeb dítěte provádí školské poradenské zařízení ve spolupráci s mateřskou školou
- vzdělávání nadaného – mimořádně nadaného dítěte se může uskutečňovat podle individuálního vzdělávacího plánu (IVP), který vychází ze školního vzdělávacího programu mateřské školy, ze závěrů vyšetření ve školském poradenském zařízení a z vyjádření zákonného zástupce dítěte
- individuální vzdělávací plán je zpracován bez zbytečného odkladu, nejpozději do jednoho měsíce, kdy škola obdržela doporučení
- individuální vzdělávací plán může být v průběhu roku doplňován a upravován
- individuální vzdělávací plán zpracovává učitelka MŠ pověřená ředitelem školy, ve spolupráci se školským poradenským zařízením a zákonnými zástupci dítěte
- škola seznámí s obsahem IVP všechny vyučující dítěte a zákonné zástupce, kteří tuto skutečnost stvrdí svým podpisem
- poskytování vzdělávání podle IVP lze pouze na základě písemného informovaného souhlasu zákonného zástupce dítěte

- školské poradenské zařízení a mateřská škola sleduje a nejméně jedenkrát ročně vyhodnocuje naplňování IVP a poskytuje zákonným zástupcům poradenskou podporu

### ***3.9 Vzdělávání dětí mladších tří let v mateřské škole***

Dle zákona č.178/2016 Sb., o předškolním, základním, středním, vyšším odborném a jiném vzdělávání (školský zákon), ve znění pozdějších předpisů, je s účinností od 1.9.2016 stanoveno, že se předškolní vzdělávání organizuje pro děti ve věku zpravidla od 3 do 6 let, nejdříve však od 2 let.

O přijetí dítěte do mateřské školy rozhoduje ředitel školy. Rozhodnutím o přijetí (ve správním řízení podle zákona č. 500/2004 Sb., správní řád, ve znění pozdějších předpisů) se každé přijaté dítě stává dítětem mateřské školy se všemi právy a povinnostmi s tím souvisejícími.

#### **Materiální podmínky**

Prostředí mateřské školy, třídy, je upraveno tak, aby poskytovalo dostatečný prostor pro volný pohyb i hru dětí a zároveň bezpečí a klid pro odpočinek v průběhu celého dne.

Třída je vybavena dostatečným množstvím podnětných a bezpečných hraček a pomůcek vhodných i pro dvouleté děti, které jsou bezpečně uloženy v policích a zabezpečených skříňkách. Hračky a bezpečnost ohrožující předměty jsou uloženy na vyšších policích (mimo dosah dvouletých dětí).

Šatna je vybavena skříňkami s dostatečným úložným prostorem na náhradní oblečení a hygienické potřeby.

#### **Hygienické podmínky**

Hygienické požadavky pro zařazování dětí ve věku od 2 do 3let do mateřské školy se řídí právními předpisy (vyhláška č. 410/2005 Sb.).

Mateřská škola má dostatečné zázemí pro zajištění hygieny dítěte. V mateřské škole je výškově rozlišen nábytek, WC je vybaveno nočníčky.

#### **Životospráva, stravování**

V souvislosti s individuální potřebou aktivity, odpočinku nebo spánku u dětí mladších 3 let je vhodně upraven denní režim, který respektuje potřeby dětí (pravidelnost, dostatek času na realizaci činností, úprava času stravování, dostatečný odpočinek).

Při přijetí dítěte do mateřské školy stanoví ředitel školy po dohodě se zákonným zástupcem dítěte způsob a rozsah stravování dítěte, a to tak, aby se dítě, je-li v době podávání jídla přítomno v MŠ, stravovalo vždy. Dítě má nárok na stravování ve formě přesnídávky, oběda a svačiny.

### **Personální podmínky**

Ve třídě mateřské školy, kde je zařazeno dítě mladší 3 let, je zajištěno maximální souběžné působení obou učitelek v organizačně náročnějších částech dne.

V případě potřeby je možnost personálně posílit mateřskou školu o školního asistenta nebo chůvu.

### **Organizace vzdělávání**

Dětem je umožněn individuálně přizpůsobený adaptační režim při příchodu do mateřské školy. Dále dostatek času na veškeré aktivity včetně převlékání a stravování. V souladu s právními předpisy je upraven i počet dětí ve třídě mateřské školy.

Organizace vzdělávání a plánování činností v mateřské škole vychází z potřeb a zájmu dětí a jejich individuálních možností.

### **Obsah vzdělávání**

Dvouleté dítě projevuje velkou touhu po poznání, experimentuje, objevuje, osamostatňuje se. Má velkou potřebu aktivního pohybu a zároveň potřebuje častější odpočinek po stránce fyzické i psychické. Proto je i nabídka vzdělávacích činností přizpůsobena možnostem a schopnostem konkrétního dítěte. Tomu odpovídají i metody a formy práce. Děti se v tomto období nejvíce učí nápodobou, situačním učením, často vyžadují opakování činností, potřebují pravidelné rituály. V tomto věku se děti ještě neumí na delší dobu soustředit. Postupně trénují návyky a praktické dovednosti. Tomu se přizpůsobují i činnosti, průběžně se střídají spontánní a řízené aktivity. Největší prostor je ponechán volné hře a pohybovým aktivitám.

Vzdělávací činnosti jsou realizovány v menších skupinách či individuálně. Podle potřeb a volby dětí učitelky k dětem uplatňují laskavý, důsledný přístup a dítě pozitivně přijímají. Pozitivní vztahy v mateřské škole vedou k oboustranné důvěře a lepší spolupráci s rodinou.

## ***3.10 Předškolní vzdělávání distančním způsobem***

V souladu s ustanoveními § 184a školského zákona, pokud z důvodu krizového opatření vyhlášeného podle krizového zákona, nebo z důvodu nařízení mimořádného opatření podle zvláštního zákona, anebo z důvodu nařízení karantény podle zákona o ochraně veřejného zdraví není možná osobní přítomnost většiny dětí, pro které je předškolní vzdělávání povinné, stanovena:

- a) povinnost mateřské školy zajistit vzdělávání distančním způsobem pro děti, pro které je předškolní vzdělávání povinné,
- b) povinnost dětí, pro které je předškolní vzdělávání povinné, se tímto způsobem vzdělávat.

### **Formy vzdělávání distančním způsobem**

#### **Off-line výuka**

Na email zákonných zástupců budou zaslány 1x týdně pracovní listy, výtvarné nápady, úkoly k danému téma týdne. Individuálně lze předat úkoly osobně (rodiny bez přístupu k internetu) na základě předešlé domluvy s učitelkami.

### **On.line výuka**

Možnost online výuky přes program Teams 1x týdně, max 30 min.

## **Absence při distančním vzdělávání u dětí, které mají povinné předškolní vzdělávání**

Absence při distanční výuce se posuzuje podle zapojení dětí do vzdělávání (je jedno, v jaké době dítě vyplnilo pracovní list, úkol aj., důležité je, že ho vyplnilo). Vyplněné úkoly děti donesou po návratu do MŠ nebo po předchozí domluvě s učitelkami. Pokud se dítě nepřipojí na online výuku nebo alespoň nedonese vypracované úkoly, je to bráno jako absence.

Omlouvání absence je obdobné jako při prezenční výuce.

## ***3.11 Podmínky pro vzdělávání dětí s nedostatečnou znalostí českého jazyka***

S účinností od 1. září 2021 je nastaveno systémové řešení vzdělávání cizinců ve školách, a to vyhláškou č. 271/2021 Sb., kterou se mění vyhláška č. 14/2005 Sb., o předškolním vzdělávání, ve znění pozdějších předpisů, a č. 48/2005 Sb., o základním vzdělávání a některých náležitostech plnění povinné školní docházky, ve znění pozdějších předpisů (s výjimkou některých ustanovení, která platí až od školního roku 2022/23).

Dětem s nedostatečnou znalostí českého jazyka poskytujeme jazykovou přípravu pro zajištění plynulého přechodu do základního vzdělávání.

Ředitel mateřské školy zřídí skupinu pro bezplatnou jazykovou přípravu pro zajištění plynulého přechodu do základního vzdělávání v souladu s vyhláškou č. 14/2005 Sb., o předškolním vzdělávání, ve znění pozdějších předpisů, pokud jsou v mateřské škole alespoň 4 cizinci v povinném předškolním vzdělávání. Maximální počet skupiny je 8 cizinců s povinnou předškolní docházkou.

Pokud bude v mateřské škole více dětí cizinců než 8, zřídí ředitel MŠ další skupinu. 1 hodina vzdělávání ve skupině pro jazykovou přípravu je rozdělena do dvou nebo více bloků (dle potřeby) v průběhu týdne.

Ředitel mateřské školy může na základě posouzení potřebnosti jazykové podpory dítěte zařadit do skupiny pro jazykovou přípravu rovněž jiné děti, než jsou cizinci v povinném předškolním vzdělávání, pokud to není na újmu kvality jazykové přípravy. Pokud bude mít naše mateřská škola 1 až 3 děti cizince v povinném předškolním vzdělávání, bude jim poskytována individuální jazyková podpora v rámci vzdělávacích činností dle našeho školního vzdělávacího programu.

Jako podpůrný materiál je využíváno Kurikulum češtiny jako druhého jazyka pro povinné předškolní vzdělávání.

### 3.12 Řízení MŠ

Mateřská škola je součástí právního subjektu Základní škola a Mateřská škola Tatenice, kterou řídí ředitel ZŠ, v MŠ má pověřenou zástupkyni ředitele sloučeného pracoviště pro činnost mateřské školy.

Povinnosti, pravomoci a úkoly všech pracovníků MŠ jsou jasně vymezeny. Všichni pracovníci mají určeny osobní úkoly, které průběžně plní. Je vytvořen funkční informační systém a to jak uvnitř mateřské školy, tak navenek. Snahou je vytvářet důvěrné a tolerantní prostředí, kde je všem zaměstnancům ponechán dostatek pravomocí, a kde je respektován jejich názor.

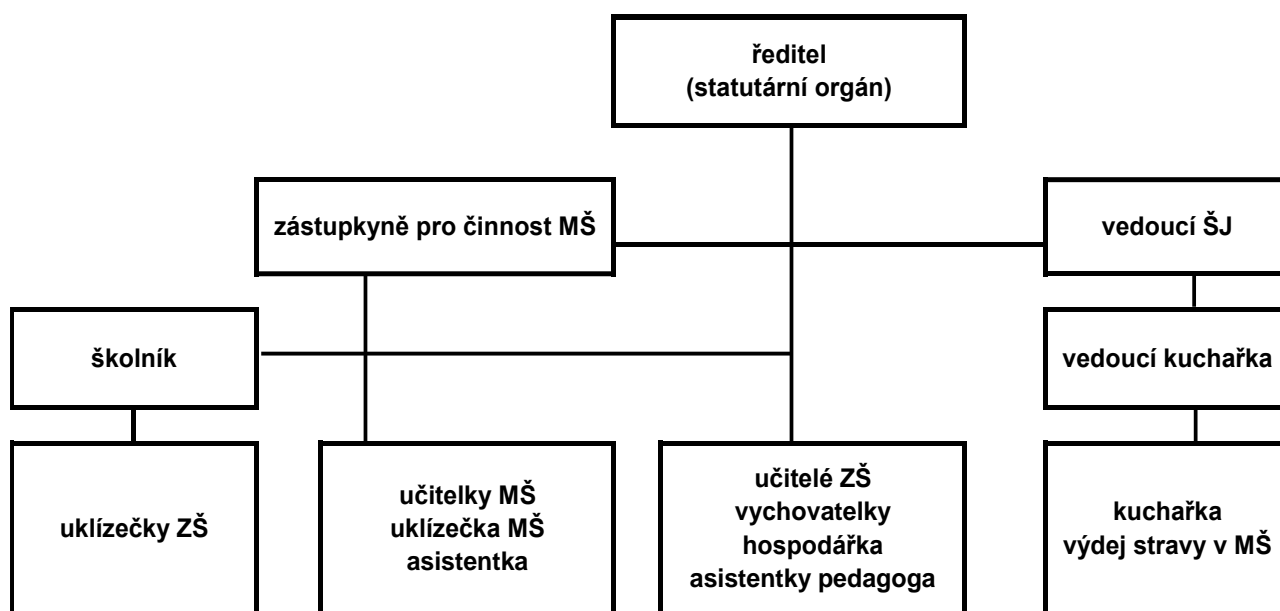
Plánování pedagogické práce a chodu MŠ je funkční, vychází z předchozí analýzy a využívá zpětné vazby.

Školní vzdělávací program se zpracovává ve spolupráci s ostatními učitelkami a je průběžně doplňován.

Z výsledků kontrolní a evaluační činnosti jsou vyvozovány závěry pro další práci.

Učitelky tvoří tým a zvou ke spolupráci rodiče (viz. spoluúčast rodičů).

MŠ spolupracuje se ZŠ, zřizovatelem, se sborem místních hasičů, s KC Lanškroun, se ZŠ Dobrovského v Lanškrouně, s Policií ČR a s menšími divadelními soubory dle aktuálních nabídek (viz. spolupráce s ostatními organizacemi).



### ***3.13 Spoluúčast rodičů***

MŠ spolupracuje s rodiči s cílem rozvíjet aktivity a organizovat činnosti ve prospěch dětí a prohloubení vzájemného výchovného působení rodiny a MŠ. Rodiče informujeme o prospívání dítěte, o jeho individuálních pokrocích v rozvoji. Pokud mají rodiče zájem, domlouváme se na společném postupu při výchově a vzdělávání dětí.

Rodiče mají možnost podílet se na dění v mateřské škole, účastnit se různých akcí (společné výlety, besídky, karneval, loučení s předškoláky apod.), dle svého zájmu vstupovat do her svých dětí, spolupracovat při vytváření programu MŠ. Při akcích společných s rodiči, zodpovídají za své dítě zákonní zástupci. Rodiče jsou pravidelně a dostatečně informováni o všem, co se v MŠ děje – na informačních nástěnkách v šatně a v 1. patře, na schůzkách s rodiči, pravidelně emaily a na webových stránkách [www.zsmstatenice.cz](http://www.zsmstatenice.cz). Rodiče mají možnost kdykoli si vyžádat konzultace s učitelkou, zástupkyní nebo ředitelem školy (vždy po předchozí domluvě). Konzultační hodiny jsou, vždy po domluvě s učitelkami na třídě, stanovené na středu od 12:00 do 12:30hod. a od 15:00 do 15:30 v 1.třídě MŠ a od 11:30 do 12:00hod. a od 15:00 do 15:30 ve 2.třídě MŠ. Chráníme soukromí rodiny a zachováváme mlčenlivost.

Prohlubujeme spolupráci s rodiči dětí v posledním roce docházky do MŠ při přípravě na vstup dítěte do 1. třídy ZŠ.



### **3.14 Spolupráce s ostatními organizacemi**

#### **se Základní školou Tatenice**

- Vzájemné konzultace učitelek MŠ a 1. třídy během roku a před zápisem do ZŠ
- Společná divadelní představení pro děti MŠ a 1. stupně ZŠ
- Využití tělocvičny pro cvičení s dětmi
- Společné zábavné, naučné a sportovní akce
- „Předávání štafety“ od žáků 9. třídy budoucím prvňáčkům poslední den ve školním roce

#### **se zřizovatelem**

- Opravy v MŠ
- Údržba zahrady
- Vystoupení starších dětí z MŠ na vítání občánků na místním zámku
- Vystoupení dětí na rozsvícení stromečku
- Vystoupení dětí na místním zámku na oslavě Dne matek

#### **se ZŠ Dobrovského v Lanškrouně**

- Využití plaveckého bazénu pro plavecký výcvik dětí pod vedením kvalifikovaných učitelek (lektorů)

#### **se sborem dobrovolných hasičů v obci**

- Návštěva požární zbrojnice a prohlídka požárního auta
- Besedy s ukázkou hasících přístrojů

#### **s divadelními soubory**

- Divadelní soubor JO-JO – 5 představení během roku
- Další menší divadelní soubory a organizace s naučnými programy dle nabídky v průběhu roku

#### **s Policíí ČR**

- Preventivní program s ukázkou policejního auta a práce Policie ČR

## 4. Charakteristika vzdělávacího programu

ŠVP „Cestičkami za poznáním“ je naším vlastním programem. Už sám název našeho ŠVP napovídá, že se při jeho zpracování vycházelo z podmínek a možností, které poloha naší MŠ nabízí. Dále se vychází z přirozeného cyklu ročních období, přírodních a společenských situací, které jsou s nimi spojeny.

ŠVP je zpracován v souladu s RVP PV ([www.vuppraha.cz](http://www.vuppraha.cz)).

Náš ŠVP zasahuje všechny oblasti vzdělávání předškolního dítěte a nabízí taková témata, která seznamují děti s realitou.

Cílem je podporovat tělesný i duševní vývoj dítěte, umožnit dítěti přirozeně rozvíjet svou osobnost v kolektivu vrstevníků. Předat a zprostředkovat mu základní životní zkušenosti. Získat je pro spolupráci a aktivní prožívání vztahu k okolí, probouzet u dítěte zájem a chuť dívat se kolem sebe, naslouchat, objevovat, ale i získat odvahu ukázat, co všechno už samo umí, zvládne, dokáže a vytvořit tak předpoklady pro jeho další vzdělávání.

Celý vzdělávací program si klade za cíl dosáhnout u dětí ukončujících docházku do MŠ očekávané klíčové kompetence dle RVP PV a to na takové úrovni, která je pro dítě dosažitelná.

### **Klíčové kompetence pro etapu předškolního vzdělávání obecně:**

- Kompetence k učení
- Kompetence k řešení problémů
- Kompetence komunikativní
- Kompetence sociální a personální
- Kompetence činnostní a občanské

ŠVP umožňuje pedagogům v jednotlivých třídách pracovat samostatně, tvořivě s uskutečňováním svých nápadů a s uplatněním své odborné způsobilosti. Stále bude dokumentem otevřeným, který se stále vyvíjí v souvislosti se získáváním nových zkušeností, poznatků z evaluačních činností, se stálým sebevzděláváním učitelek a s postupnými změnami podmínek, které jej ovlivňují.

### **4.1 Popis a formy vzdělávání**

Vzdělávání je uskutečňováno ve všech činnostech a situacích, které se v průběhu dne vyskytnou, vyváženým poměrem spontánních a řízených aktivit. Specifickou formu představuje didakticky zacílená činnost, ve které učitelka s dítětem naplňuje konkrétní vzdělávací cíle formou záměrného i spontánního učení. Toto učení zakládáme na aktivní účasti dítěte založené na smyslovém vnímání, prožitkovém a interaktivním učení, zpravidla ve větších či menší skupinách a individuálně. Omezujeme učení předáváním hotových poznatků a slovních poučení. Všechny činnosti obsahují prvky hry a tvořivosti.

Individuálních vzdělávacích plánů využíváme k rozvoji dětí s odkladem školní docházky. Mezi oblíbené formy naplňující záměry vzdělávání patří množství nadstandardních aktivit – plavecký výcvik, výlety, kulturní akce, divadla, koncerty, besídky pro rodiče apod. Jejich poměr je vyvážený, nenarušuje tak plynulý chod MŠ a výchovně vzdělávací proces.

## **4.2 Obsah předškolního vzdělávání**

Obsah předškolního vzdělávání je hlavním prostředkem rozvoje a kultivace předškolního dítěte. Je stanoven tak, aby v návaznosti na současné trendy ve vzdělávání odpovídal cílům a záměrům předškolního vzdělávání a aby respektoval věk, předpoklady a zkušenosti dětí předškolního věku, jejich současné i budoucí potřeby a stejně tak i prostředí a možnosti mateřské školy. Obsah je rozdělen do oblastí, které reflektují vývoj dítěte, jeho přirozený život, zrání i učení. Tyto oblasti jsou vzájemně propojeny, ovlivňují se a vytvářejí společně fungující celek, v životní skutečnosti nedělitelný.

### **Rozdělení obsahu předškolního vzdělávání do 5 oblastí:**

- 1. komunikace – řeč**
  - 2. pohyb – sport – zdraví**
  - 3. myslíme a poznáváme**
  - 4. pracujeme, tvoříme**
  - 5. estetika – umění**
1. – zahrnuje jazykové chvílky a činnosti, literární a dramatické činnosti
  2. – zahrnuje tělovýchovné činnosti a chvílky, relaxační činnosti, jógu, výchovu ke zdravému životnímu stylu
  3. – zahrnuje poznávací činnosti, včetně matematických
  4. – zahrnuje pracovní činnosti, grafomotoriku
  5. – zahrnuje hudební, výtvarné a literární činnosti

Ve výchovně vzdělávacím procesu plníme denně dílčí cíle z 5 vzdělávacích oblastí ŠVP a rámcové cíle RVP PV.

### **Dílčí cíle:**

- a) cíle průběžné – plníme průběžně po celý rok
- b) cíle konkrétní (specifické) – plníme v konkrétních plánovaných činnostech (řízené, částečně řízené a neřízené činnosti), které jsou dětem nabízeny

### **Rámcové cíle:**

- a) rozvíjení dítěte, jeho učení a poznání
- b) osvojení základů hodnot, na nichž je založena naše společnost
- c) získání osobní samostatnosti a schopnosti projevit se jako samostatná osobnost působící na své okolí

Obsah předškolního vzdělávání je v ŠVP uspořádán do 10 integrovaných bloků společných pro obě třídy. Jednotlivé integrované bloky obsahují navrhované dílčí celky, které jsou učitelkami rozpracovány podle podmínek a věkového složení tříd v Třídních vzdělávacích programech. Nejsou závazné, pouze doporučené. Časový prostor k realizaci dílčích celků zůstává otevřený, flexibilní, dostatečně volný s prostorem pro aktuální situace, pro aktivní vstup dětí a tvořivost učitelky. K jednotlivým dílčím celkům si učitelky ve svých třídách stanovují dílčí cíle, očekávané výstupy a konkrétní nabídku vzdělávacích činností, které jsou u jednotlivých integrovaných bloků v ŠVP uvedeny v obecnější podobě a prostřednictvím kterých dětem vytvářejí co nejlepší podmínky pro jejich vzdělávání.

### **Konkrétně v MŠ preferujeme praktické činnosti, které:**

- Umožňují vnímat okolní svět všemi smysly (prožitky dětí – návštěva hasičů, výlety, karneval, vánoční a velikonoční tradice apod.).
- Seznamují děti s přírodou a přírodními jevy, kladou důraz na bezprostřední kontakt s přírodou, na její pozorování a poznávání, napomáhají navazovat na poznatky a znalosti dětí z oblasti zemědělství, práce na poli a na zahradách, a které využívají přírodního prostředí k rozvoji poznání.
- Zaměřují se na oblast ekologie – aktivně chránit přírodu, tj. provádět ve svém okolí sběr, třídění odpadu, jarní úklid, vést děti k práci na školní zahradě včetně péče o květiny.
- Vedou ke zdravému životnímu stylu (zdravá výživa, pohyb, otužování), ke spolupráci s rodinou při vytváření a upevňování zdravých výživových a stravovacích návyků, k respektování potřeb každého dítěte, k péči o klidné a kulturní prostředí při stolování a upevňují správné návyky při stolování.
- Podporují vytváření kladných vzájemných vztahů – vlídnost, ohleduplnost, vzájemná pomoc, slušnost, pěkné vztahy mezi dětmi, tzn. vlastnosti, které by si dítě mělo osvojit, aby mohlo plně přijímat všechny informace a podněty z okolního světa
- Věnují maximální pozornost dětské tvořivosti a umožňují dětem seberealizaci ve všech podobách (samostatné myšlení, logická úvaha, řešení problémových situací, vymýšlení příběhů apod.).
- Ponechávají dětem dostatečný prostor k uplatnění jejich aktivity, která převažuje nad aktivitou učitelky (učitelka činnost řídí, příliš nezasahuje, neomezuje jejich vlastní projev).
- Věnují zvýšenou pozornost celkovému řečovému projevu dítěte (denní zařazování jazykových cvičení – říkadla, vyprávění, rytmizační, sluchová a jiná cvičení a hry zaměřené na artikulaci, hlasitost, plynulost, tempo řeči a správnou výslovnost všech hlásek).
- Napomáhají k rozvoji pohybových schopností a dovedností dítěte, k posilování jeho mravních vlastností a k upevňování jeho zdraví, včetně relaxačních cvičení.
- Posilují sebeobslužné dovednosti a návyky a vedou děti k samostatnosti.

## 4.3 Integrované bloky ŠVP

### 1. Cestička do školy

#### Charakteristika:

- adaptace dětí v novém prostředí, navození radostné atmosféry ve třídě, seznamování s kamarády, se zaměstnanci MŠ, seznamování s prostory MŠ a okolím, postupné vytváření pravidel soužití, učít se základním hygienickým a společenským návykům, rozvíjení komunikativních dovedností, osvojování si jednoduchým poznatků o světě, přírodě a jejich proměnách

#### Dílčí celky:

- Naše školka – naše třída
- Já a moje rodina
- Toulky babím létem

#### Dílčí cíle:

- Osvojení si poznatků a dovedností k podpoře zdraví, pohody a pohody prostředí
- Rozvoj psychické zdatnosti
- Rozvoj komunikativních dovedností verbálních i neverbálních a kultivovaného projevu
- Posilování přirozených poznávacích citů (zvědavosti, zájmu, radosti z objevování...)
- Získání relativní citové samostatnosti a schopnosti citové vztahy vytvářet, rozvíjet je a city plně prožívat
- Seznamování s pravidly chování ve vztahu k druhému a posilování prosociálního chování ve vztahu k ostatním lidem (v rodině, v MŠ, v herní skupině...)
- Vytváření povědomí o mezilidských morálních hodnotách
- Vytváření povědomí o vlastní sounáležitosti se světem, s přírodou, s lidmi, apod.

#### Okruhy činností:

- Aktivita vhodná pro přirozenou adaptaci dítěte v prostředí mateřské školy
- Spoluvytváření jasných a smysluplných pravidel soužití ve třídě
- Hry a činnosti zajišťující spokojenost a radost
- Činnosti zaměřené na poznávání sociálního prostředí, v němž dítě žije (rodina, mateřská škola)
- Rozvíjení řeči a jazykových dovedností
- Manipulační činnosti a jednoduché úkony s předměty, pomůckami, náčiním, materiálem
- Osvojení praktických dovedností v oblasti osobní hygieny a sebeobsluhy
- Sledování změn v přírodě

#### Výstupy:

- Odloučit se na určitou dobu od rodičů, být aktivní i bez jejich podpory
- Adaptovat se na život v mateřské škole, přizpůsobit se společnému programu
- Přirozeně komunikovat a udržovat dětská přátelství
- Uvědomovat si práva svoje a respektovat práva druhých
- Uplatňovat základní hygienické návyky
- Zvládat úkony sebeobsluhy a jednoduché pracovní úkony
- Domluvit se slovy i gesty, umět vyjádřit své potřeby
- Uplatňovat návyky společenského chování (pozdravit, poprosit, poděkovat)
- Vnímat změny v přírodě a v nejbližším okolí
- Soustředit se na činnost a udržet pozornost

**Očekávané kompetence:**

- Odhaduje své síly, učí se hodnotit své osobní pokroky i oceňovat pokroky druhých
- Řeší problémy, na které stačí, známé a opakující se situace se snaží řešit samostatně (na základě nápodoby či opakování), náročnější s oporou a pomocí dospělého
- Průběžně rozšiřuje svoji slovní zásobu a aktivně ji používá k dokonalejší komunikaci s okolím
- Napodobuje modely prosociálního chování a mezilidských vztahů, které nachází ve svém okolí
- Spoluvytváří pravidla společného soužití mezi vrstevníky, rozumí jejich smyslu a chápe potřebu je zachovávat

## **2. Cestička za skřítkem Podzimníčkem**

**Charakteristika:**

- vnímání změn v podzimní přírodě, rozvíjení a užívání všech smyslů, osvojování si dovedností potřebných k vykonávání jednoduchých činností v péči o okolí, barvy a plody podzimu, ochrana přírody

**Dílčí celky:**

- Podzim čaruje
- Ovoce a zelenina
- Zvířátka na dvorečku, na poli a v lese

**Dílčí cíle:**

- Rozvoj a užívání všech smyslů
- Rozvoj pohybových dovedností v oblasti jemné a hrubé motoriky
- Rozvoj receptivních řečových dovedností (vnímání, porozumění, naslouchání)
- Zpřesňování a kultivace smyslového vnímání, posilování konkrétně názorného myšlení
- Rozvoj estetického vnímání, cítění, prožívání
- Rozvoj interaktivních a komunikativních dovedností verbálních i neverbálních
- Vytváření elementárního povědomí o přírodním prostředí, o jeho rozmanitosti a proměnách
- Osvojení si poznatků a dovedností potřebných k vykonávání jednoduchých činností v péči o okolí

**Okruhy činností:**

- Přímé pozorování přírodního prostředí, jevů, proměnlivosti počasí, sledování rozmanitosti a změn v přírodě
- Společné vycházka do přírody, pozorování, sběr přírodnin
- Praktické činnosti s přírodním materiálem
- Využití přírody člověkem, třídění odpadu
- Rozhovory o zážitcích, diskuse, poslech pohádek
- Výtvarné a pracovní činnosti
- Práce s knihami a obrazovým materiálem
- Hry s říkadly a písněmi
- Využívat všech smyslů, záměrně pozorovat, hovořit o prožitcích

- Zvládnout jemnou motoriku – zacházet s nástroji, výtvarným a přírodním materiálem
- Zvládat běžný pohyb v různém prostředí
- Znat různé druhy zvířat, vědět kde žijí
- Znat některé druhy ovoce a zeleniny, plody stromů a keřů
- Být citlivý k přírodě, chránit ji
- Spolupracovat s ostatními, rozdělit si úkol
- Přirozeně komunikovat s druhým dítětem
- Naučit se z paměti krátké texty

**Očekávané kompetence:**

- Chce porozumět věcem, jevům a dějům, které kolem sebe vidí, poznává, že se může mnohému naučit, raduje se z toho, co samo dokázalo a zvládlo
- Všimá si dění i problémů v bezprostředním okolí, přirozenou motivací k řešení dalších problémů a situací je pro něho pozitivní odezva na aktivní zájem
- Domlouvá se gesty i slovy, rozlišuje některé symboly, rozumí jejich významu i funkci
- Projevuje dětským způsobem citlivost a ohleduplnost k druhým, pomoc slabším, vnímá nespravedlnost
- Učí se svoje činnosti a hry plánovat, organizovat, řídit a vyhodnocovat

### 3. Cestička s dráčkem Mráčkem

**Charakteristika:**

- vytvářet si životní postoje a návyky prospívající zdraví, osvojovat si poznatky o svém těle, rozvíjet komunikační schopnosti, verbální i neverbální a kultivovaný projev, posilovat přirozené poznávací city (zvědavost, radost, zájem ...)

**Dílčí celky:**

- Drakiáda
- Když padá listí
- Přijíždí Martin na bílém koni

**Dílčí cíle:**

- Vytváření zdravých životních návyků a postojů jako základů zdravého životního stylu
- Rozvoj produktivních řečových dovedností (výslovnost, tvoření pojmů, vyjadřování)
- Rozvoj tvořivého sebevyjádření
- Posilovat přirozené poznávací city (zájem, radost z objevování)
- Rozvoj poznatků a dovedností, které umožňují vyjádřit pocity, dojmy, prožitky
- Rozvoj kooperativních dovedností
- Vytváření vztahu k místu a prostředí, ve kterém dítě žije
- Rozvoj schopnosti přizpůsobovat se podmínkám vnějšího prostředí a jeho změnám

**Okruhy činností:**

- Dramatické činnosti a mimické vyjadřování nálad
- Sociální a interaktivní hry, hudebně pohybové hry
- Aktivity posilující přirozené poznávací city (zvědavost, radost...)
- Společenské hry a aktivity různého zaměření

- Kooperativní činnosti ve dvojicích, skupinách
- Lokomoční pohybové činnosti ( chůze, běh, skoky...)
- Pozorování stromů a jejich proměny
- Činnosti s přírodninami
- Pouštění draků

**Výstupy:**

- Porozumět běžným projevům vyjádření emocí a nálad
- Přirozeně komunikovat, umět říci, co se mi nelíbí
- Dodržovat pravidla her a činností
- Bezpečná orientace v prostoru, v přírodním terénu
- Znat, co zdraví prospívá a co nám škodí
- Prožívat radost z poznání a zvládnutého
- Soustředit se na činnost, mít radost z toho, co samo dokáže
- Vědomě napodobit pohyb dle vzoru
- Všimnout si rozmanitosti a změn v nejbližším okolí

**Očekávané kompetence:**

- Klade otázky a hledá na ně odpovědi, aktivně si všímá, co se kolem něho děje
- Nebojí se chybovat, pokud nachází pozitivní ocenění nejen ze úspěch, ale také za snahu
- Průběžně rozšiřuje svoji slovní zásobu a aktivně ji používá k dokonalejší komunikaci s okolím
- Samostatně rozhoduje o svých činnostech, umí si vytvořit svůj názor a vyjádřit jej
- Ví, že není jedno, v jakém prostředí žije, uvědomuje si, že se svým chováním na něm podílí a že je může ovlivnit

## 4. Cestička k vánočnímu stromečku

**Charakteristika:**

- podílet se na přípravě společných slavností, seznamovat se s tradicemi vánočních svátků; uvědomovat si svou samostatnost, zaujímat vlastní názory a vyjadřovat je; uvědomovat si citovou vazbu k rodinným příslušníkům a k lidem kolem sebe; rozvíjet kulturně estetické dovednosti a pohybové schopnosti

**Dílčí celky:**

- Až přijde Mikuláš
- Adventní čas
- Těšíme se na Ježíška

**Dílčí cíle:**

- Osvojování si poznatků a dovedností důležitých k podpoře osobní pohody a pohody ostatních
- Rozvíjení kultivovaného projevu, receptivních i produktivních jazykových dovedností
- Rozvoj tvořivosti
- Rozvoj schopnosti vytvářet citové vztahy, rozvíjet je a city plně prožívat
- Vytváření povědomí o mezilidských morálních hodnotách
- Seznamování s lidovými tradicemi, poznávání jiných kultur
- Rozvíjení společenského a estetického vkusu



**Okruhy činností:**

- Poslech čtených či vyprávěných pohádek, příběhů
- Vyprávění toho, co dítě vidělo, zažilo
- Estetické a tvůrčí aktivity
- Hudebně pohybové hry a činnosti
- Příprava a realizace slavnosti, návštěva Mikuláše

**Výstupy:**

- Projevovat zájem o knihy, soustředěně poslouchat četbu, vyprávění
- Zdokonalení koordinace ruky a oka, zvládnout jemnou motoriku
- Ovládat dechové svalstvo, sladit pohyb se zpěvem
- Rozvoj a rozšíření slovní zásoby
- Dovednost vyprávět zážitky, příběh
- Záměrně se soustředit a udržet pozornost
- Zapamatovat si nové říkadlo, báseň, zazpívat píseň
- Osvojit si poznatky o lidových zvycích
- Prožívat radost ze zvládnutého a poznaného

**Očekávané kompetence:**

- Učí se s chutí, pokud se mu dostává uznání a ocenění
- Zpřesňuje si početní představy, užívá číselných a matematických pojmů, vnímá elementární matematické souvislosti
- Dokáže se vyjadřovat a sdělovat své prožitky, pocity a nálady různými prostředky (řečovými, výtvarnými, hudebními, dramatickými, apod.)
- Uvědomuje si, že za sebe i své jednání odpovídá a nese důsledky
- Má základní dětskou představu o tom, co je v souladu se základními lidskými hodnotami a normami i co je s nimi v rozporu a snaží se podle toho chovat

## 5. Cestička zimní krajinou

**Charakteristika:**

- vnímat změny a krásu přírody v zimě; rozlišovat, které aktivity mohou zdraví člověka podporovat a které poškozovat, seznamovat se s různými druhy zimních sportů; rozvíjet pohybové dovednosti v oblasti hrubé a jemné motoriky, osvojovat si poznatky o tělovýchově a sportu; osvojovat si některé dovednosti, které předcházejí čtení a psaní; seznamovat se s různými druhy zaměstnání

**Dílčí celky:**

- V zdravém těle zdravý duch (sporty, zdraví)
- Ptáčci v zimě
- Hádej čím budu? (rodina, zápis, druhy zaměstnání)

**Dílčí cíle:**

- Osvojení si věku přiměřených praktických dovedností
- Rozvíjení schopností v oblasti jemné a hrubé motoriky
- Osvojování dovedností a poznatků, které předcházejí čtení a psaní
- Osvojení poznatků o těle a jeho zdraví, o pohybových činnostech a jejich kvalitě
- Podpora a rozvoj zájmu o učení, vytváření pozitivního postoje k intelektuálním činnostem
- Rozvíjení pozitivních citů ve vztahu k sobě, získání a posílení sebevědomí
- Rozvíjení kooperativních dovedností

- Rozvoj schopnosti projevovat se autenticky, chovat se autonomně, aktivně se přizpůsobovat společenskému prostředí
- Přizpůsobovat se podmínkám vnějšího prostředí i jeho změnám

#### **Okruhy činností:**

- Činnosti zaměřené k poznání lidského těla a jeho částí
- Příležitosti a činnosti směřující k prevenci úrazů, nemocí, nezdravých návyků a závislostí
- Pokusy a objevování, skupenství vody
- Sezónní činnosti ( hry se sněhem, bobování, sáňkování, klouzání, házení koulí, stavby ze sněhu)
- Činnosti zaměřené na chápání pojmů a osvojování poznatků
- Činnosti zaměřené k poznání života lidí
- Činnosti, které předcházejí čtení a psaní

#### **Výstupy:**

- Porozumět, že změny jsou samozřejmé a přirozené
- Vlastním vnímáním postřehnout detaily i změny v přírodě
- Pojmenovat části těla
- Rozlišit, co prospívá zdraví a co mu škodí
- Mít povědomí o některých způsobech ochrany osobního zdraví
- Nalézat nová řešení
- Znat některé druhy povolání
- Správně zacházet s předměty denní potřeby a předměty kolem nás
- Chápat základní číselné a matematické pojmy
- Vyjadřovat samostatně a smysluplně myšlenky, nápady, pocity, mínění a úsudky ve vhodně zformulovaných větách

#### **Očekávané kompetence:**

- Soustředí se na činnost a záměrně si zapamatuje, dovede postupovat podle instrukcí a pokynů
- Rozlišuje řešení, která jsou funkční (vedou k cíli) a řešení, která funkční nejsou, dokáže mezi nimi volit
- Ovládá dovednosti předcházející čtení a psaní
- Dokáže se ve skupině prosadit, ale i podřídit, při společných činnostech se domlouvá a spolupracuje, v běžných situacích uplatňuje základní společenské návyky a pravidla společenského styku, je schopné respektovat druhé, vyjednávat, přijímat a uzavírat kompromisy
- Dbá na osobní zdraví a bezpečí svoje i druhých, chová se odpovědně s ohledem na zdravé a bezpečné okolní prostředí (přírodní i společenské)

## **6. Cestička do pohádky**

#### **Charakteristika:**

- poznávat kouzlo pohádek, rozvíjet výtvarnou a hudební fantazii, rozvíjet mluvený projev dítěte, chápat význam knihy v životě člověka, vytvářet povědomí o mezilidských a morálních hodnotách; rozvíjet schopnosti a dovednosti vyjádřit pocity, dojmy a prožitky

#### **Dílčí celky:**

- Tři přání
- Za zvířátky do pohádky

- Karnevalový rej
- Kniha je můj kamarád

**Dílčí cíle:**

- Zdokonalování schopností v oblasti hrubé motoriky
- Rozvíjení zájmu o psanou podobu jazyka i další formy verbální i neverbální komunikace ( výtvarné, hudební, pohybové, dramatické)
- Získávání poznatků o znakových systémech a jejich funkci, vytváření základů pro práci s informacemi
- Rozvíjení schopností a dovedností, které umožňují vyjádřit pocity, dojmy a prožitky
- Rozvíjení interaktivních a komunikativních dovedností
- Vytváření povědomí o mezilidských morálních hodnotách
- Vytváření aktivních postojů ke světu, k životu, ke kultuře a umění a rozvíjení dovedností umožňujících tyto vztahy vyjadřovat

**Okruhy činností:**

- Poslech čtených či vyprávěných pohádek a příběhů
- Práce s knihou, návštěva knihovny, pohádkové představení
- Dramatické činnosti a mimické vyjadřování nálad
- Sociální a interaktivní hry, hraní rolí, hudební a hudebně pohybové hry
- Výtvarné činnosti
- Hry a činnosti ke cvičení paměti, poznávání
- Tvořivé činnosti, zhotovení masky na karneval

**Výstupy:**

- Projevovat zájem o knihy, soustředěně poslouchat četbu, zachytit hlavní myšlenku příběhu, sledovat děj
- Bezpečná orientace v prostoru
- Chápat prostorové a elementární časové pojmy ( včera, dnes, zítra, ráno, večer jaro, léto, podzim, zima apod.)
- Správně vyslovovat, ovládat dech, tempo i intonaci řeči
- Naučit se z paměti krátké texty ( reprodukovat říkanky, písničky, pohádky, zvládnout jednoduchou dramatickou úlohu apod.)
- Chápat slovní vtip a humor
- Těšit se z hezkých a příjemných zážitků
- Spolupracovat s ostatními
- Vyjadřovat své představy pomocí různých výtvarných dovedností a technik

**Očekávané kompetence:**

- Učí se nejen spontánně, ale i vědomě, vyvine úsilí, soustředí se na činnost a záměrně si zapamatuje
- Spontánně vymýšlí nová řešení problémů a situací, hledá různé možnosti a varianty (má vlastní originální nápady), využívá při tom dosavadní zkušenosti, fantazii a představivost
- Dovede využít informativní a komunikativní prostředky, se kterými se běžně setkává (knihy, encyklopedie, počítač, audiovizuální technika, telefon, apod.)
- Chápe, že nespravedlnost, ubližování, ponižování, lhostejnost, agresivita a násilí se nevyplácí a že vzniklé konflikty je lépe řešit dohodou. Dokáže se bránit projevům násilí jiného dítěte, ponižování a ubližování
- Chápe, že zájem o to, co se kolem děje - činnost, pracovitost a podnikavost, jsou přínosem a že naopak lhostejnost, pohodlnost a nízká aktivita mají své nepříznivé důsledky

## 7. Cestička za jarním sluníčkem

### Charakteristika:

- upevňovat sounáležitost s živou a neživou přírodou, všimnout si změn a krás v jarní přírodě, vnímat její rozmanitost; rozvíjet všechny smysly, posilovat radost z objevovaného, podporovat zájem o zvědavost dítěte, rozvíjet mluvený projev; hledat odpovědi na otázky, týkající se živých tvorů, vztah dítěte k nim, objevování různých druhů zvířat a seznamování se s jejich životem; klást otázky a hledat odpovědi na problémy; cvičit paměť, pozornost, představivost a fantazii; rozvíjet schopnost žít ve společenství ostatních lidí a přijímat základní hodnoty v tomto společenství uznávané

### Dílčí celky:

- Jak se budí příroda
- U nás na vsi
- Máme rádi zvířata a jejich mláďata

### Dílčí cíle:

- Rozvoj a užívání všech smyslů
- Rozvíjení řečových dovedností receptivních i produktivních ( vnímání, naslouchání, výslovnost, tvoření pojmů, vyjadřování, apod.)
- Rozvoj paměti, pozornosti a přirozených poznávacích citů ( zvědavost, zájem, radost z objevování)
- Rozvíjení mravního i estetického vnímání, cítění a prožívání
- Rozvíjení kooperativních dovedností
- Rozvíjení schopnosti žít ve společenství ostatních lidí, spolupracovat, přináležet k tomuto společenství ( rodina, třída, MŠ, vesnice), vnímat a přijímat základní hodnoty v tomto společenství uznávané
- Vytváření povědomí o vlastní sounáležitosti se světem, s živou a neživou přírodou, lidmi, společnostmi...

### Okruhy činností:

- Přirozené pozorování blízkého prostředí a života v něm, okolní přírody, kulturních i technických objektů, vycházky do okolí, výlety
- Návštěva farmy s domácími zvířaty
- Přirozené i zprostředkované poznávání přírodního okolí, sledování rozmanitostí a změn v přírodě ( příroda živá i neživá, přírodní jevy a děje, rostliny, živočichové, podnebí, počasí, roční období)
- Aktivity zaměřené k získávání praktické orientace v obci ( vycházky do ulic, návštěvy obchodů, důležitých institucí, budov, a dalších významných objektů)
- Řešení myšlenkových i praktických problémů, hledání různých možností a variant
- Hudební a pohybové hry,
- Výtvarné a pracovní činnosti

### Výstupy:

- Zvládnout základní pohybové dovednosti a orientaci v prostoru, běžné způsoby pohybu v různém prostředí
- Vědomě napodobit jednoduchý pohyb podle vzoru a přizpůsobit jej podle pokynu
- Domluvit se slovy i gesty, improvizovat
- Popsat situaci ( skutečnou i podle obrázku)

- Poznat a pojmenovat většinu toho, čím je obklopeno
- Vnímat, že je zajímavé dozvídat se nové věci, využívat zkušenosti k učení
- Být citlivý ve vztahu k živým bytostem, k přírodě i k věcem
- Vážít si práce a úsilí druhých
- Zachycovat skutečnosti ze svého okolí a vyjadřovat své představy pomocí různých výtvarných dovedností a technik ( kreslit, používat barvy, modelovat, konstruovat, tvořit z papíru a z různých jiných materiálů a přírodnin)
- Rozlišovat zvířata žijící na dvorečku a v lese

#### **Očekávané kompetence:**

- Uplatňuje získanou zkušenost v praktických situacích a v dalším učení
- Řeší problémy na základě bezprostřední zkušenosti, postupuje cestou pokusu a omylu, zkouší, experimentuje
- Ovládá řeč, hovoří ve vhodně formulovaných větách, samostatně vyjadřuje své myšlenky, sdělení, otázky i odpovědi, rozumí slyšenému, slovně reaguje a vede smysluplný dialog
- Podílí se na společných rozhodnutích, přijímá vyjasněné a zdůvodněné povinnosti, dodržuje dohodnutá a pochopená pravidla a přizpůsobuje se jim
- Zajímá se o druhé i o to, co se kolem děje, je otevřeně aktuálnímu dění

## **8. Cestička po kraji**

#### **Charakteristika:**

- vytvářet si základní představu o dopravních prostředcích a bezpečném pohybu v silničním provozu; seznamovat děti s technickým pokrokem ve vývoji dopravních prostředků, hledat souvislost mezi dopravou a životním prostředím; rozvíjet pocit sounáležitosti s přírodou, planetou Zemí; získat povědomí o správném chování člověka k přírodě a životnímu prostředí; seznamovat děti s lidovými zvyky a tradicemi; dodržovat kulturní a společenské návyky, rozvíjet všechny smysly, samostatně se výtvarně vyjadřovat

#### **Dílčí celky:**

- Dopravní prostředky
- Rozvíjej se poupátko
- Velikonoce
- Návrat ptáčků z teplých krajin

#### **Dílčí cíle:**

- Rozvíjení věku přiměřených praktických dovedností
- Osvojování poznatků a dovedností důležitých k podpoře zdraví a bezpečí
- Rozvíjení komunikativních dovedností verbálních i neverbálních a kultivovaného projevu
- Rozvíjení tvořivého myšlení, tvořivého sebevyjádření, řešení problémů
- Rozvoj schopnosti sebeovládání
- Získávat schopnost záměrně řídit svoje chování a ovlivňovat vlastní situaci
- Rozvíjení kooperativních dovedností
- Osvojování základních poznatků o prostředí, ve kterém dítě žije
- Rozvíjení úcty k životu ve všech jeho formách, vytváření povědomí o sounáležitosti s živou a neživou přírodou

**Okruhy činností:**

- Manipulační činnosti a jednoduché úkony s předměty, pomůckami, náčiním, materiálem, činnosti seznamující děti s věcmi, které je obklopují a jejich praktickým využíváním
- Artikulační, řečové, sluchové a rytmické hry, hry se slovy, slovní hádanky
- Tvoření s jarní a velikonoční tematikou
- Hry a aktivity na téma dopravy, cvičení bezpečného chování v dopravních situacích
- Aktivity přibližující dětem pravidla vzájemného styku ( zdvořilost, ohleduplnost, tolerance, spolupráce)
- Kooperativní činnosti ve dvojicích, ve skupinách
- Hudební, výtvarné a pracovní činnosti
- Pozorování změn v přírodě, vlivy počasí
- Pozorování života u rybníka, na poli, hnízdění ptáčků

**Výstupy:**

- Rozlišovat některé obrazné symboly (piktogramy, orientační a dopravní značky, označení nebezpečí apod.), porozumět jejich významu
- Ovládat koordinaci ruky a oka, zvládat jemnou motoriku
- Chápat základní číselné a matematické pojmy
- Být citlivý ve vztahu k živým bytostem, k přírodě i k věcem
- Uplatňovat návyky v základních formách společenského chování ve styku s dospělými i s dětmi (zdravit, rozloučit se, poprosit, poděkovat, požádat o pomoc, apod.)
- Všimnout si změn a dění v nejbližším okolí
- Uvědomovat si nebezpečí, se kterým se může ve svém okolí setkat a mít povědomí o tom, jak se prakticky chránit
- Rozoznat zvířata a vědět kde žijí
- Osvojit si poznatky o svátcích jara
- Zachytit a vyjádřit své prožitky ( slovně, výtvarně, dramaticky, pomocí hudby, apod.)

**Očekávané kompetence:**

- Při zadané práci dokončí, co započalo, dovede postupovat podle instrukcí a pokynů, je schopno dobrat se k výsledkům
- Užívá při řešení myšlenkových i praktických problémů logických, matematických i empirických postupů, pochopí jednoduché algoritmy řešením různých úloh a situací a využívá je v dalších situacích
- Komunikuje v běžných situacích bez zábrán a ostychu s dětmi i s dospělými, chápe, že být komunikativní, vstřícný, iniciativní a aktivní je výhodou
- Projevuje dětským způsobem citlivost a ohleduplnost k druhým, pomoc slabším. Rozpozná nevhodné chování, vnímá nespravedlnost, ubližování, agresivitu a lhostejnost
- Chápe, že se může o tom, co udělá, rozhodovat svobodně, ale že za svá rozhodnutí také odpovídá
- Odhaduje rizika svých nápadů, jde za svým záměrem, ale také dokáže měnit cesty a přizpůsobovat se daným okolnostem

## 9. Cestička za včeličkou

### Charakteristika:

- rozvíjet pocit sounáležitosti s rodinou, s lidmi, se společností, s živou a neživou přírodou, připravit společné slavnosti pro maminku; uvědomovat si možná nebezpečí v přírodě; ochrana přírody, význam vody v přírodě a pro člověka

### Dílčí celky:

- Moje maminka
- Včelka a její kamarádi
- Voda v přírodě

### Dílčí cíle:

- Uvědomění si vlastního těla
- Osvojování poznatků a dovedností důležitých k podpoře zdraví, bezpečí a osobní pohody
- Rozvíjení komunikativních dovedností a kultivovaného projevu
- Rozvíjení smyslového vnímání a přirozených poznávacích citů (zvědavost, radost z objevování)
- Rozvíjení pozitivních citů a jejich vyjádření ve vztahu k nejbližší osobě
- Osvojení si elementárních poznatků, schopností a dovedností, důležitých pro rozvíjení vztahů dítěte k druhým lidem
- Vytváření základů aktivních postojů k životu, ke světu, rozvíjení dovedností, které umožňují tyto vztahy a postoje vyjadřovat
- Vést k pochopení, že změny způsobené lidskou činností mohou prostředí chránit a zlepšovat, ale také poškozovat a ničit
- Rozvíjení úcty k životu ve všech jeho formách

### Okruhy činností:

- Příležitosti a činnosti směřující k ochraně zdraví, osobního bezpečí a vytváření zdravých životních návyků
- Hudební činnosti, dramatizace, recitace
- Příprava slavnosti ke Dni matek
- Činnosti nejrůznějšího zaměření, vyžadující samostatné vystupování, rozhodování, vyjadřování, sebehodnocení
- Hry a činnosti zaměřené ke cvičení paměti
- Činnosti zaměřené na poznávání sociálního prostředí, v němž dítě žije – rodina (funkce rodiny, členové rodiny, život v rodině, apod.)
- Tvořivé činnosti
- Pozorování života na louce

### Výstupy:

- Mít povědomí o významu péče o zdraví, o významu aktivního pohybu a zdravé výživy
- Sladit pohyb s rytmem a hudbou, koordinovat lokomoci a další polohy a pohyby těla
- Naučit se z paměti krátké texty
- Těšit se z hezkých a příjemných zážitků, z přírodních i kulturních krás
- Pochopit, že každý má ve společenství (v rodině, ve třídě, v herní skupině, apod.) svou roli, podle které je třeba se chovat
- Chovat se obezřetně při setkání s neznámými lidmi, umět požádat druhého o pomoc
- Pomáhat pečovat o okolní prostředí, umět se starat o rostliny, chránit přírodu, živé tvory

- Dodržovat pravidla her a jiných činností, jednat spravedlivě

**Očekávané kompetence:**

- Soustředěně pozoruje, zkoumá, objevuje, všímá si souvislostí, experimentuje a užívá při tom jednoduchých pojmů, znaků a symbolů
- Všímá si dění i problémů v bezprostředním okolí, přirozenou motivací k řešení dalších problémů a situací je pro něho pozitivní odezva na aktivní zájem
- Ovládá řeč, hovoří ve vhodně formulovaných větách, samostatně vyjadřuje své myšlenky
- Chová se při setkání s neznámými lidmi či v neznámých situacích obezřetně, nevhodné chování i komunikaci, která je mu nepříjemná, umí odmítnout
- Má smysl pro povinnost ve hře, práci i učení, k úkolům a povinnostem přistupuje odpovědně, váží si práce i úsilí druhých

## 10. Cestička na letní výlet

**Charakteristika:**

- rozvíjet povědomí o životě zvířat a lidí na planetě Zemi; získávat povědomí o přátelství a toleranci lidí všech barev pleti; uplatňovat získané dovednosti, vědomosti a návyky při samostatném plnění úkolů, spolupracovat s ostatními; získávat poznatky o letní přírodě a počasí, rozvíjení všech smyslů

**Dílčí celky:**

- Den pro tebe
- Hřej sluníčko, hřej
- Za zvířátky do ZOO

**Dílčí cíle:**

- Rozvoj a užívání všech smyslů
- Rozvíjení řečových schopností a jazykových dovedností receptivních (vnímání, naslouchání, porozumění) i produktivních (tvoření pojmů, mluvní projev, vyjadřování)
- Rozvíjení tvořivého sebevyjádření
- Poznávání sebe sama, rozvíjení pozitivních citů ve vztahu k sobě – získání sebevědomí, sebedůvěry, osobní spokojenosti
- Ochrana osobního soukromí a bezpečí ve vztahu s druhými dětmi a dospělými
- Vytváření prosocionálních postojů
- Poznávání pravidel společenského soužití
- Vytváření povědomí o existenci ostatních kultur a národností
- Vytváření povědomí o vlastní sounáležitosti se světem, s živou a neživou přírodou, s lidmi, s planetou Zemí

**Okruhy činností:**

- Přímé pozorování přírodních, kulturních i technických objektů i jevů v okolí dítěte, rozhovory o výsledcích pozorování
- Vyjadřování zážitků a aktivit, vyřizování vzkazů a zpráv
- Výlety do okolí
- Společenské hry a pohybové aktivity nejrůznějšího zaměření, oslava MDD
- Hry a činnosti podporující kamarádství a vzájemnou ohleduplnost



- Činnosti zaměřené k poznávání různých lidských vlastností, záměrné pozorování, čím se lidé mezi sebou liší
- Poznávání života cizokrajných zvířat – návštěva ZOO
- Hudební, výtvarné a tvořivé činnosti

**Výstupy:**

- Chápat, že všichni lidé mají stejnou hodnotu, přestože je každý jiný (jinak vypadá, jinak se chová, jinak mluví apod.)
- Pojmenovat většinu toho, čím je dítě obklopeno, vyjadřovat se v celých větách
- Chovat se zdvořile, přistupovat k druhým lidem i k dětem bez předsudků, s úctou k jejich osobě, vážit si jejich práce a úsilí, být ohleduplný
- Vnímat, že svět má svůj řád, rozmanitost, pestrost, různorodost – a to jak svět přírody, tak i svět lidí (mít elementární povědomí o existenci různých národů a kultur, o planetě Zemi, vesmíru, apod.)
- Poslouchat a plnit pokyny, povinnosti, slovní příkazy
- Řešit problémy, úkoly, situace

**Očekávané kompetence:**

- Má elementární poznatky o světě lidí, kultury, přírody i techniky, který dítě obklopuje, o jeho rozmanitostech a proměnách, orientuje se v řádu i dění v prostředí, ve kterém žije
- Chápe, že vyhýbat se řešení problémů nevede k cíli, ale že jejich včasné a uvážlivé řešení je naopak výhodou. Uvědomuje si, že svou aktivitou a iniciativou může situaci ovlivnit
- Ví, že lidé se dorozumívají i jinými jazyky a že je možno se jim učit. Má vytvořeny elementární předpoklady k učení se cizímu jazyku
- Je schopno chápat, že lidé se různí a umí být tolerantní k jejich odlišnostem a jedinečným
- Uvědomuje si svá práva i práva druhých, učí se je hájit a respektovat, chápe, že všichni lidé mají stejnou hodnotu
- Dokáže rozpoznat a využívat vlastní silné stránky, poznávat svoje slabé stránky

## 5. Evaluační systém

Cílem evaluace a hodnocení je ověřovat a zlepšovat kvalitu veškeré činnosti včetně podmínek školy. Zjištěné klady a nedostatky zaznamenávat – jsou východiskem pro další práci.

### Oblasti evaluace a hodnocení:

- Hodnocení ve vztahu k dítěti – kvalita individuálního rozvoje a učení.
- Hodnocení ve vztahu k učitelkám – kvalita pedagogické práce.
- Hodnocení ve vztahu k sobě – sebehodnocení kvalita pedagogické práce.
- Evaluace veškeré činnosti školy, záměry, cíle ŠVP i TVP, dílčí programy (akce školy, nadstandardní aktivity apod.).
- Soulad ŠVP a RVP PV, TVP a ŠVP, funkčnost ŠVP.

### Metody hodnocení a evaluace:

- Pozorování
- Rozhovory s dítětem, s rodiči
- Diskuse, rozbory
- Ankety, dotazníky
- Hospitace
- Sebehodnocení
- Kontrola učitelek a provozních zaměstnanců

### Systém hodnocení a evaluace:

#### a) Vyhodnocování individuálního vývoje dítěte

- Průběžná diagnostika dětí učitelkami ve třídě.
- Týdenní zhodnocení průběhu vzdělávání.
- Vytvoření PORTFOLIA dítěte - vstupní dotazník pro rodiče, práce dítěte opatřené jménem, datem popř. názvem - učitelky ve třídách

Pro sledování vývoje dítěte je důležité znát výchozí vývojový stupeň dítěte a k němu potom hodnotit pokrok dítěte (nikoliv konfrontovat s úrovní vrstevníků). Mapujeme, v čem je dítě úspěšné. Zjišťujeme, v čem má problémy a z toho vyvozujeme důsledky pro svoji práci s tímto konkrétním dítětem.

#### b) Evaluace výchovně vzdělávacího procesu

- Evaluace ŠVP – 1x týdně – učitelky ve třídách.
- Závěrečná evaluační zpráva – závěr školního roku – zástupkyně ředitele pro MŠ.
- Evaluace TVP – 2x ročně – pololetní hodnocení v jednotlivých třídách – učitelky ve třídách.

#### c) Evaluace pedagogické činnosti, autoevaluace:

- Autoevaluační dotazník učitelky MŠ – 1x ročně – každá učitelka.
- Autoevaluační dotazník provozního zaměstnance MŠ – 1x ročně – provozní zaměstnanci.
- Hospitační činnost – 2x ročně – zástupkyně ředitele pro MŠ, učitelky navzájem.

**d) Evaluace podmínek**

- Evaluační dotazník učitelky MŠ – podmínky výchovně vzdělávací práce školy – 1x ročně – každá učitelka.
- Evaluační dotazník provozního zaměstnance MŠ – podmínky výchovně vzdělávací práce školy – 1x ročně – provozní zaměstnanci.
- Výsledky hospitací – pedagogické porady.
- Hodnocení spolupráce školy s rodiči a ostatními institucemi – pedagogické porady.
- Kontroly a hodnocení dodržování vnitřních norem školy, pracovního a organizačního řádu školy – průběžně – zástupkyně ředitele pro MŠ – záznamy.
- Kontroly vedení třídní a jiné předepsané dokumentace – průběžně – zástupkyně ředitele pro MŠ – záznamy.

## **6. Přílohy**

- Třídní vzdělávací plán – 1. oddělení – „Sluníčková třída“
- Třídní vzdělávací plán – 2. oddělení – „Berušková třída“
- ŠVP – II. část – roční plán
- Konkretizované očekávané výstupy RVP PV
- Desatero pro rodiče dětí předškolního věku